



Pichanges

Automne / Hiver 2022



Bulletin municipal de Pichanges n° 35

GARAGE JEAN LOUIS MEYER
CITROËN RÉPARATEUR AGRÉÉ CITROËN

MÉCANIQUE
 TÔLERIE - PEINTURE
 VENTE ET RÉPARATION
 TOUTES MARQUES
 AUTO-MOTO
 LOCATION DE VÉHICULES



10, avenue Carnot - 21120 Is/Tille
 Tél. 03 80 95 02 93 - garagemeyer285@orange.fr

ESPACE 2 ROUES
 MOTO / SCOOTER / QUAD



MONTAGE PNEUS
 EQUILIBRAGE ROUES
 PETIT ENTRETIEN
 (PREINAGE / KIT CHAÎNE / VIDANGE...)

Garage J.-L. MEYER
 10 av. Carnot - 21120 IS/TILLE - 03 80 95 02 93



L'Ange Vert
EUROL

ANGEBAULT PÈRE & FILS
 ELAGUEUR - PAYSAGISTE

Maître artisan
 40 ans d'expérience
 Création et entretien d'espaces verts

21380 EPAGNY - Port. 06 72 62 85 92
 lange-vert@orange.fr



Bel Ange Paysage
EUROL

Dans le cadre du service à la personne
 TOUT ENTRETIEN D'ESPACES VERTS

Avantage : Avoir fiscal

Route de Dijon - 21380 EPAGNY
 Port. 06 72 62 85 92

0421 - LEONARD 03 80 58 86 68

informatique pour entreprises et particuliers


19 rue du général bouchu 21120 is sur tille
 03.80.95.38.32
 fax: 03.72.12.87.98
 contact@island-informatique.fr



magasin ouvert du lundi au vendredi
 de 9h00 à 12h30 et de 14h30 à 19h00
 le samedi de 9h à 12h30

www.island-informatique.fr

Cadences
 INSTRUMENTS À VENT



ACCESSOIRES - LOCATION - VENTE - RÉPARATION

97, rue Jean-Jacques Rousseau
 21000 DIJON
 tél : 03 80 67 10 00
 fax : 03 80 63 74 32
 http://www.cadencesmusic.com

BOUCHEROT
 S.A.R.L.
 Depuis 1953



PRIX COUVERTURE 1989

Couverture - Zinguerie - Charpente
 Entretien de toiture - Pose de fenêtre de toit
 Installation photovoltaïque

📍 4 rue Gemelot - 21120 GEMEAUX
 ☎ 03 80 95 16 03
 www.boucherotcouverture.fr

Ô Dix d'Is
 RESTAURANT - TRAITEUR



le midi :
 six mardi au samedi
 le soir :
 vendredi & samedi

10 rue D. Ancemot
 21120 Is-sur-Tille
 03 80 95 54 47
 www.restaurant-odixdis.fr
 odixdis@bbox.fr

REV OPTICIENS
OPT'IS

Des opticiens lunetiers au service de votre vue



1, place du Dr Grepin - Is-sur-Tille (face laboratoire d'analyses)
 www.optis-issurtille.fr - 03 80 95 34 64

Merci à toutes ces enseignes qui nous permettent de vous offrir ces quelques pages en couleur

SOMMAIRE

Le mot du Maire	p 3
14 juillet.....	p 4
Commémoration du 11 novembre	p 5
Informations communales :	
R.P.I. Gemeaux-Spoy-Pichanges.....	p 6
C.C.A.S.	p 7
Etat Civil.....	p 7
Les rendez-vous en 2023.....	p 7
Rapports des commissions :	
Commission Communication	p 8
Commission Travaux	p 9
Association Pich' en fêtes.....	p 10
Des nouvelles de Lili la conteuse.....	p 14
Recettes faciles.....	p 15
Détendez-vous.....	p 16
Solution des jeux	p 17
Informations diverses	p 18
Vœux des conseillers départementaux Nouvelles règles de tri au 1er janvier 2023 Information de la gendarmerie...	
Guide pratique.....	p 21



Le mot du Maire

Ce second semestre de 2022 a vu la timide reprise des activités dans la commune.

En ce qui concerne les travaux, seule la plateforme de l'école a été finalisée. La réfection de la grande rue a été reportée pour des raisons budgétaires départementales, ce qui a repoussé également la rénovation ou la création de caniveaux par la commune.

L'entretien des bâtiments communaux nécessite de fréquentes interventions (artisans ou habitants).

En ce qui concerne l'animation de la commune, l'association Pich'en fête a organisé des événements festifs pour petits et grands. Merci à tous les bénévoles.

Durant l'année 2023, nous envisageons de préparer la réfection de l'ancienne salle de classe, la mise en place de l'extinction des luminaires la nuit (et de leur éventuel passage en led), la recherche d'améliorations à apporter aux bâtiments pour les rendre moins énergivores.

Petite précision qui a son importance en ces temps « bousculés » : comme vous avez pu le remarquer sur votre avis d'imposition de taxes foncières, la part dite « de la commune » a augmenté de 3,42 %. Il ne s'agit pas d'une augmentation décidée en Conseil municipal, mais de la revalorisation de la base d'imposition, fixée par l'Etat. Pour rappel à Pichanges, depuis plus de 10 ans, le Conseil municipal n'a voté aucune augmentation des impôts locaux même si le budget dépenses d'énergie de la commune devient de plus en plus lourd.

En espérant vous retrouver le 22 janvier prochain autour d'une galette, l'équipe municipale se joint à moi pour vous souhaiter, à toutes et à tous, une bonne et heureuse année 2023.

Jean-Luc Pomi

Fête nationale du 14 juillet

La municipalité a invité les habitants à venir célébrer la fête nationale autour d'un apéritif à la salle communale.

En raison de la proximité du vide-greniers, il n'y a pas eu de barbecue à l'école comme les années antérieures, mais tous étaient invités à participer la veille au soir aux animations organisées à Spoy.



Commémoration du 11 novembre 1918

Le traditionnel dépôt de gerbes a eu lieu au monument pour célébrer l'armistice du 11 novembre 1918.

« La nouvelle se répand à la volée dans tout le pays, de clocher en clocher... »

Le sacrifice de nos Poilus nous oblige et nous rappelle que la Paix a un prix et que nous devons être désormais unis avec ceux qui étaient hier nos adversaires, car « *ce n'est qu'avec le passé qu'on fait l'avenir* », écrivait Anatole France.

Ce souvenir, ce sont les jeunes générations qui doivent désormais s'en emparer, pour venir raviver la flamme de la mémoire de ceux qui sont morts pour la France, pour notre liberté...



Aux combattants d'hier et à ceux d'aujourd'hui... la Nation doit continuer d'assurer réparation, reconnaissance et droit...

Honorons le sacrifice de deux soldats morts pour la France au Mali, et celui de tous les soldats qui ont versé leur sang pour la France.

...Aujourd'hui, en ce 11 novembre 2022, alors que la guerre est de retour sur notre continent, n'oublions pas le combat des Poilus pour la paix et le sacrifice de nos soldats morts pour la France. »

Extraits du message de M. Sébastien Lecornu, Ministre des Armées et de Mme Patricia Mirallès, secrétaire d'Etat aux anciens combattants et à la mémoire.



Après le dépôt des gerbes, les participants ont partagé le traditionnel apéritif dans la salle communale.



Informations communales

R.P.I. Gemeaux, Sпой, Pichanges

Le Bien Public 9 septembre 2022

PICHANGES, GEMEAUX ET SPOY

M. Yallo-Bard prend les rênes du regroupement pédagogique

Après avoir assuré la direction par intérim du regroupement pédagogique intercommunal de Gemeaux-Pichanges-Sпой au cours de l'année scolaire 2021-2022, Marielle Yallo-Bard, enseignante à Pichanges, est désormais titulaire du poste.

Le regroupement pédagogique intercommunal (RPI) de Gemeaux-Pichanges-Sпой a depuis la rentrée une nouvelle directrice titulaire. C'est Marielle Yallo-Bard, qui en avait assuré l'intérim au cours de la précédente année scolaire, qui a été nommée à ce poste.

Une nouvelle qui a ravi Jean-Luc Pomi, maire de Pichanges, qui estime que Marielle Yallo-Bard « avait assuré brillamment l'intérim [en] 2021-2022 ». De son côté, l'enseignante a à cœur d'entamer un travail d'équipe. Selon elle, « la complexité de la scolarisation sur trois villages implique une approche différente, je l'ai tout de suite compris dès mon arrivée ».

En effet, le regroupement pédagogique intercommunal est composé de trois sites : l'un à Gemeaux, composée de quatre classes (maternelle, CP, CE1, CM1), un autre à Pichanges avec une seule classe (CM2) et le dernier à Sпой, comprenant deux classes (maternelle et CE2). « Étant seule à l'école de Pichanges, il faut multiplier les échanges pour être à l'écoute des situations scolaires dans les villages de Sпой et de Gemeaux. C'est parfois très dense, mais toujours intéressant. »

« L'envie est là pour tous de prendre un nouveau départ »

Marielle Yallo-Bard n'a pas toujours enseigné en école élémentaire. En effet, après ses études à l'université de Dijon et à Chambéry, elle a rejoint le lycée de Tournus comme professeure d'allemand. Elle a ensuite exercé en tant que professeure spé-



Jean-Luc Pomi, maire de Pichanges, Marielle Yallo-Bard, directrice du regroupement pédagogique intercommunal, Sébastien Gibrat, conseiller municipal, Régis Rousseau, deuxième adjoint, et Gwenaél Chambert, premier adjoint, devant le parking de l'école fraîchement bitumé. Photo LBP/Jean-Marc LEMERLE

« C'est parfois très dense, mais toujours intéressant. »

Marielle Yallo-Bard, directrice du regroupement pédagogique intercommunal



cialisée pendant quinze ans à l'Institut de jeunes sourds de Saint-Étienne, où elle a acquis la maîtrise de la langue des signes. C'est en 2008 qu'elle a choisi de rejoindre l'Éducation nationale. Elle a par la suite travaillé dans un grand nombre d'écoles de la région dijonnaise, passant de la maternelle à l'élémentaire. Au cours de ces années, elle a ainsi acquis des compétences pédagogiques certaines dans tous les

niveaux. Étant domiciliée en Haute-Marne, dans une commune au sein de laquelle elle a été élue conseillère municipale et située près de la Côte-d'Or, cela lui a permis de choisir le poste d'enseignant à Pichanges pour sa deuxième année en tant que directrice d'établissement. « À Pichanges, j'ai été épaulée par le maire et ses adjoints et l'envie est là pour tous de prendre un nouveau départ », conclut-elle.

Ayant assuré le remplacement de M. Guinot pendant toute l'année scolaire 2021-2022, Madame Yallo-Bard a été titularisée sur le poste à Pichanges et nommée Directrice du R.P.I. Gemeaux-Sпой-Pichanges à la rentrée de septembre 2022.

Rentrée des élèves de CM2 le 1er septembre à Pichanges.



C.C.A.S.

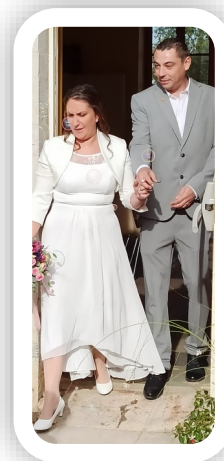
Le repas réunissant les aînés du village ne pouvant avoir lieu cette année encore, des paniers ont été distribués samedi 17 décembre par les membres du C.C.A.S.



Etat civil (Extrait de l'état civil 2022 de la commune)

Meilleurs vœux de bonheur à

Anaïs VADOT et Marc FONTANEL
Mariés le 29 octobre 2022



Les rendez-vous en 2023



Dimanche 22 janvier 2023

Vœux de la municipalité et galette des rois

Rapports des commissions

Commission communication

La commission Communication vous présente un sponsor



Société BEL ANGE PAYSAGE
Effectif : trois personnes.

Créée le premier mars 2007 et installée à EPAGNY, elle est spécialisée dans l'entretien des jardins.

Aurélien ANGEBAULT en est le gérant depuis le 18 juillet 2015.

- Entretiens de parcs et jardins (à l'année ou ponctuel)
- Tonte de pelouses
- Taille de haies
- Ramassage de feuilles, démoussage de pelouses
- Entretien de dallages et de terrasses.

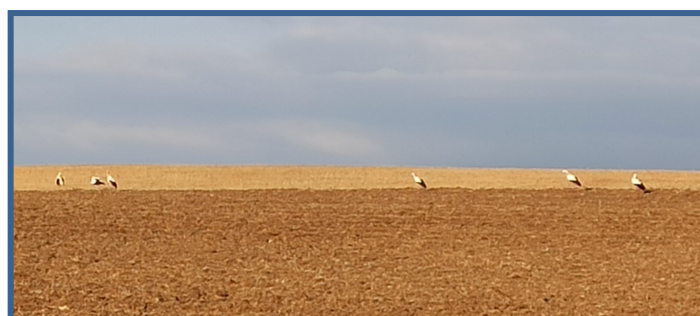
Cette société, étroitement liée à l'ANGE VERT, peut vous faire bénéficier d'un crédit d'impôts sur toutes les prestations d'entretien de jardin.

Possibilité de paiement par chèque ou CESU.

Les cigognes à Pichanges

Elles ont été aperçues en plusieurs endroits le 26 août dernier, lors de leur escale à Pichanges

(Photos G. Seguin, T. Darphin).



Commission Travaux

Ecole : plateforme de retournement du bus

Le bitumage et les rampes d'accès pour les personnes à mobilité réduite ont été réalisés pendant les vacances d'été. Les contacts ont été pris avec le Conseil Régional pour modifier la desserte des bus scolaires.



Mise en place des illuminations de Noël : 11 décembre 2022

Plus tardivement que les années précédentes, les bénévoles de Spoy et Pichanges ont installé les décorations de Noël.



Sondage sur l'extinction des luminaires la nuit

Les résultats du sondage réalisé en octobre 2022 sont les suivants :

Participation : 71.82 %

Pour : 91.14 %

dont 53.16 % pour une coupure de 23 h à 6 h

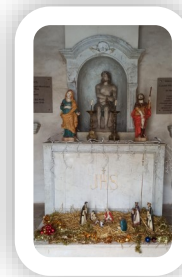
Le Conseil Municipal se prononcera lors de sa prochaine réunion courant février.

Par souci d'économies, les illuminations de Noël seront démontées le week-end du 14 janvier.

Décorations de Noël et du sapin : 10 décembre 2022



Devant la mairie depuis le 22 novembre, le sapin a été décoré le 10 décembre. Les décorations lumineuses de la façade du bâtiment ont également été mises en place.



Association Pich'en fête

13 juillet à Spoy

La fête du 14 juillet, suivant de trop près le vide-greniers, n'a pu être organisée à Pichanges. Mais les habitants étaient invités à se rendre à Spoy.



Les membres de l'association Pich'en fête et ceux de l'association la Spoyenne ont participé ensemble à la soirée du 13 juillet au clos.



A la tombée de la nuit, les personnes présentes ont défilé dans les rues de Spoy à la lumière de lanternes, avant d'assister au feu d'artifice.



Halloween : lundi 31 octobre 2022

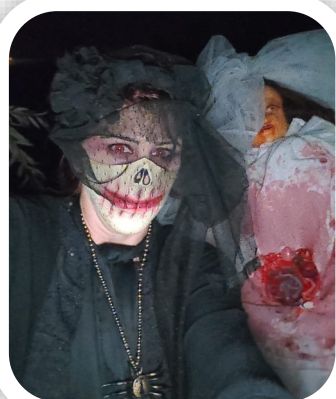
Mise en place de la salle et des décors extérieurs le 30 octobre par les bénévoles.

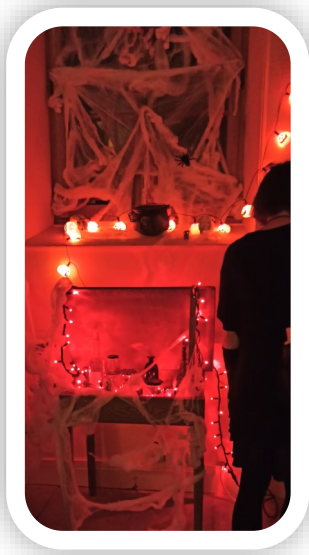


Au programme du 31 à partir de 19 heures : pour les groupes des petits et des moyens, traditionnel défilé dans les rues de Pichanges à la recherche de bonbons puis retour à la salle communale pour une collation.

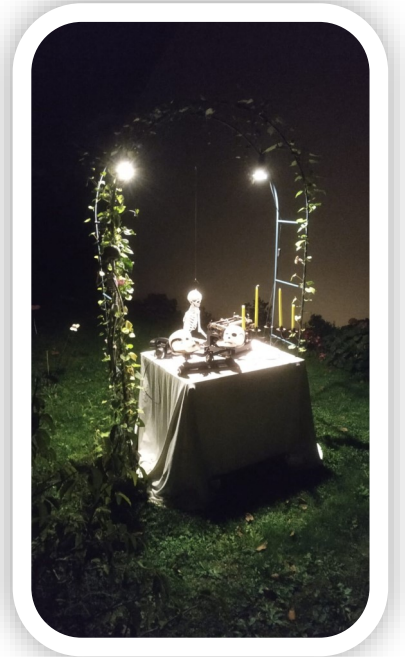


Quant au groupe des « grands », une promenade nocturne les attendait : départ à 19 heures vers la source du Bué, tous reliés à la même corde et en file indienne. Meurtre, attaques à la tronçonneuse, monstres sortant du fossé ou du bois, etc..... chacun a pu crier comme il le voulait !





Merci à tous les habitants pour leur accueil et pour les décorations des jardins et maisons !



Noël : Dimanche 11 décembre 2022



Ce dimanche, le Père Noël faisait étape dans la salle communale pour rencontrer les enfants sages (et même moins sages) de Pichanges !



Cadeaux et goûter pour tous !



38 jeunes de Pichanges ont reçu un présent et petits et grands se sont volontiers prêtés à la traditionnelle photographie avec le Père Noël.



Merci à l'association Pich'en fête et à tous les bénévoles du village et d'ailleurs qui offrent leur temps et leurs compétences pour l'organisation et le déroulement des manifestations organisées.



Des nouvelles de Lili la conteuse *(contribution de Liliane Vanneste)*

La présence de Liliane Vanneste, pour ce semestre, est surtout marquée par deux fêtes autour de l'artisanat.

A Couchey, le 28 août. La fête patronale battait son plein sous le soleil !

Bien sûr, les manèges, la musique, le folklore et la

restauration, mais aussi une trentaine d'artistes-artistes exposant leur savoir-faire : cette fête attirera les badauds mais aussi, à son stand, quelques lecteurs heureux de la retrouver.

« J'ai rêvé de bon amour », le dernier livre édité a eu du succès.



A Leuglay, le 25 septembre, dans le parc de la Maison de la Forêt, à la Fête de l'Automne.

Un temps à la pluie que les visiteurs ont cependant bravé. Ici la truffe était à l'honneur avec « Antoine et

le diamant noir de Bourgogne », mais également sur cette terre templière voisine « Le secret d'Aleth de Pichanges » dont le stock n'a pas suffi.

Le Bien Public a immortalisé sa venue dans ses pages.



Oyé petits et grands, il n'est pas nécessaire d'attendre une fête ou un anniversaire pour lire un bon livre, un conte imagé ou un roman ! Vous avez le choix parmi ses 9 livres.

Liliane se fera un plaisir d'en parler avec vous et de vous le dédicacer, si vous le souhaitez, sur rendez-vous au 06.36.00.94.00.

Son adresse à Pichanges, 19 route de Flacey.



Lotte au cidre et au jambon

Pour quatre personnes - Préparation 15 mn, cuisson 30 mn

- 300 g de champignons de Paris
- 800 g de lotte épluchée
- 4 fines tranches de jambon cru
- 50 g de beurre
- 25 cl de cidre brut
- 25 cl de crème
- Sel, poivre

- Laver et émincer les champignons. Larder la lotte avec le jambon cru et ficeler
- Chauffer le beurre dans une cocotte, saisir la lotte et les champignons, laisser roussir puis égoutter la lotte sur une assiette
- Verser le cidre, faire réduire aux 3/4, ajouter la crème et cuire 5 mn à feu vif
- Ajouter la lotte et cuire à feu doux 20 mn.



Namandier ou mini-namandiers

Pour 8 personnes ou environ 40 mini-bouchées
Préparation 10 mn, cuisson 20 mn.

- 200 g d'amandes en poudre
- 200 g de sucre (je n'ai mis que 140 g)
- 100 g de beurre fondu
- 4 oeufs

- Préchauffer le four à 200° - th. 6/7
- Fouetter ensemble dans un saladier les œufs et le sucre pour obtenir un mélange homogène
- Ajouter ensuite le beurre fondu, puis les amandes en poudre
- Verser le tout dans un moule à gâteau beurré (ou en silicone) ou dans des petits moules (genre cannelés ou autres)
- Enfourner 20 mn (à surveiller)
- Laisser refroidir avant de déguster

Détendez-vous !

Sudoku : (Solutions page 17)

Facile

4				3			5	8
		7						3
	3	1		4	5	7		
			7			5		
3		2				1		9
		5		6	9			
		3	8	9		6	7	
7						8		
2	9			7				1

Moyen

7		1				3		6
			7		1			
				4				
	1		8	6	7		3	
4	8						6	7
	2		3	5	4		1	
				3				
			5		9			
3		9				7		4

Petites blagues....

Deux otaries discutent :

- Je ne comprends rien à ce que tu dis....
- C'est normal, c'est du morse !

J'ai un dos et des pieds, mais je ne peux pas marcher. Qui suis-je ?

La chaise

Contrairement aux humains, elle est grande avant d'être petite. Qui est-elle ?

La bougie

On me trouve dans la cheminée et sur la table le soir de Noël. Qui suis-je ?

Une bûche

Deux chevaux visitent un zoo. Devant la cage des zèbres, l'un d'eux dit :

- Tiens, voilà le coin des prisonniers.

Toto dit à sa copine :

- J'ai rendu une feuille blanche au contrôle
- Zut, moi aussi ! La maîtresse va croire qu'on a copié !

Un garçon rentre de l'école :

- Papa, tu vas être fier de moi ! J'ai été le seul à répondre à la question du maître !
- Et c'était quoi la question ?
- C'était : qui a posé une punaise sur ma chaise ?

Toto rapporte de très mauvaises notes en calcul. Son père l'interroge :

- Si tu as 6 oranges et que tu en ajoutes 1, cela t'en fait combien en tout ?
- Je ne sais pas, à l'école on compte toujours avec des pommes !

Faux pluriels pour jeux de mots....

Un train	Des rails	Un valet	Des curies
Un rat	Des goûts	Un drogué	Des foncés
Un pont	Des râbles	Une jolie	Des gaines
Un flagrant	Des lits	Un crâne	Des garnis
Une voiture	Des mares	Un frigo	Des givrés
Un évier	Des bouchers	Un brusque	Des lugés
Un bond	Des buts	Un ministre	Des missionnaires
Une dent	Des chaussées	Une grosse	Des panses
Un air	Des confits	Une cinglante	Des routes
Un beau	Des corps	Un fâcheux	Des agréments
Un mur	Des crépis	Un patron	Des spots
Un vrai	Des dalles	Un délicieux	Des cerfs

Complexité de la langue française....

- Le plus long mot palindrome de la langue française est « ressasser », c'est-à-dire qu'il se lit dans les deux sens.
- « Constitutionnalisation » est le plus long lipogramme en « e », c'est-à-dire qu'il ne comporte aucun « e ».
- L'un des anagramme de « guérison » est « soigneur », c'est-à-dire que le mot comprend les mêmes lettres.
- « Endolori » est l'anagramme de son antonyme « indolore », ce qui est paradoxal.
- « Où » est le seul mot contenant un « u » avec un accent grave. Il a aussi une touche de clavier à lui tout seul !
- « Oiseaux, chouchous » sont parmi les mots les plus longs dont on ne prononce aucune des lettres.

Solutions des jeux de la page 16

4	2	6	1	3	7	9	5	8
9	5	7	6	8	2	4	1	3
8	3	1	9	4	5	7	2	6
6	8	9	7	2	1	5	3	4
3	7	2	4	5	8	1	6	9
1	4	5	3	6	9	2	8	7
5	1	3	8	9	4	6	7	2
7	6	4	2	1	3	8	9	5
2	9	8	5	7	6	3	4	1

7	4	1	2	8	5	3	9	6
2	3	6	7	9	1	8	4	5
5	9	8	6	4	3	2	7	1
9	1	5	8	6	7	4	3	2
4	8	3	9	1	2	5	6	7
6	2	7	3	5	4	9	1	8
1	7	2	4	3	8	6	5	9
8	6	4	5	7	9	1	2	3
3	5	9	1	2	6	7	8	4

INFORMATIONS DIVERSES

(Commune - Service public.fr - Le particulier.fr...)

Voeux des conseillers départementaux

Catherine Louis et Charles Barrière adressent leurs vœux sincères de belle et heureuse année à tous les habitants de notre canton.

Des pensées émues également à celles et ceux qui nous ont quittés en 2022.

Nous espérons que 2023 sera riche en projets pour la vitalité de notre territoire.

Une année 2023 solidaire, engagée et constructive, avec de nouveaux défis à relever ... tels que la transition écologique, le maintien des services publics, le pouvoir d'achat, la mobilité, tant de sujets du quotidien qui concernent toutes et tous...

Sachez que vos élus départementaux demeurent à votre écoute avec une feuille de route ambitieuse et réaliste proposée par le Président du Conseil Départemental, François Sauvadet. **Le plan Marshall, ce sont 150 Millions d'euros mobilisés sur 5 ans** pour permettre à toutes les communes de pouvoir investir et améliorer le cadre de vie des Côte-d'oriens là où ils ont choisi de vivre, que ce soit à la ville ou à la campagne.

Cet effort s'inscrit dans un contexte budgétaire complexe avec le renchérissement des coûts de crédit, l'augmentation du prix de l'énergie, des matériaux et les difficultés d'approvisionnement.

Protégez les Côte-d'Oriens face à la crise et continuer d'investir dans l'avenir.

Nous, Conseillers départementaux, nous poursuivons notre travail sur le terrain, à l'écoute des élus, des entreprises, des associations, de tous ceux qui entreprennent et de tous les habitants, avec constance et sérieux, pour répondre au mieux aux attentes de chacun.

Servir les territoires et rester à l'écoute du citoyen..., c'est notre raison d'être, c'est notre vocation.

Belle année nouvelle à toutes et tous.

Catherine Louis

Charles Barrière

Conseillers départementaux du canton d'Is-sur-Tille

Vice-présidents du Conseil Départemental de la Côte d'Or



EMBALLAGES + PAPIERS

Emballages en métal

Tous les papiers

Bouteilles et flacons en plastique

Cartonnettes et briques alimentaires

Tous les emballages en plastique : Pots, barquettes, Blisters, sacs, films...

Seuls les emballages sont concernés

— EN VRAC
— DANS LE BAC
— BIEN VIDER
— INUTILE
— DE RINCER
— NE PAS
IMBRIQUER,
PLUTÔT APLATRIR
— LES GROS
CARTONS EN
DÉCHÈTERIE

VERRE
emballages en verre uniquement

Disponible dans votre commune

Déchèterie

Pour vos restes de cuisine, pensez au **COMPOSTAGE!**

www.smom.fr

— BIEN VIDER
— INUTILE DE RINCER

SYNDICAT MIXTE DES ORDURES MÉNAGÈRES • RUE DU TRIAGE - 21120 IS-SUR-TILLE • 03 80 95 21 10 • COMMUNICATION@SMOM.FR

Information Gendarmerie

Comme toutes les fins d'année, des vendeurs de calendriers se présentent au domicile des particuliers (pompiers, éboueurs, postiers...).

Mais des personnes peu scrupuleuses se réclament de ces divers organismes pour tenter d'escroquer ou de voler les personnes vulnérables.

Voici les conseils de la gendarmerie :

- ◆ Ne jamais laisser entrer un inconnu à l'intérieur de votre domicile ;
- ◆ Demander une carte professionnelle au vendeur ;
- ◆ Vérifier que le logo officiel de l'institution figure sur le calendrier proposé ;
- ◆ Ne pas se laisser distraire ;



- ◆ Ne jamais manipuler d'argent en leur présence ;
- ◆ Ne pas quitter le ou les individus des yeux avant d'avoir refermé votre porte à clé ;
- ◆ Appeler un voisin ou une personne de confiance si les personnes sont insistantes ;
- ◆ Signaler tout comportement suspect à la gendarmerie en composant le 17 (ou le 112) ;
- ◆ En aucun cas, les démarcheurs n'ont le droit de demander une somme précise pour l'achat d'un calendrier, vous êtes libres de donner le montant qui vous convient.



Tarifs postaux au 1er janvier 2023



Timbre vert (écologique - J+3)	1.16 €
Timbre violet (international)	1.80 €
Timbre turquoise (lettre services plus - J+2)	2.95 €
e-lettre rouge (lettre en ligne prioritaire - J+1)	1.49 €

Jours fériés en 2023

JOUR DE L'AN Dimanche 1 ^{er} janvier	LUNDI DE PÂQUES Lundi 10 avril	FÊTE DU TRAVAIL Lundi 1 ^{er} mai	FÊTE NATIONALE Vendredi 14 juillet	ASSOMPTION Mardi 15 août	TOUSSAINT Mercredi 1 ^{er} novembre
VICTOIRE 1945 Lundi 8 mai	ASCENSION Jeudi 18 mai	PENTECÔTE Lundi 29 mai	ARMISTICE 1918 Samedi 11 novembre	JOUR DE NOËL Lundi 25 décembre	

Salle polyvalente, barnums, tables et bancs

La commune met à disposition des habitants de Pichanges la salle, des barnums, des tables et des bancs. Se renseigner à la Mairie pour connaître les conditions et les tarifs applicables.

Décisions du Conseil Départemental

Monsieur Charles Barrière, Conseiller départemental, informe régulièrement la Mairie des décisions prises par le Conseil Départemental. Les personnes intéressées par ces informations peuvent les obtenir en envoyant leur adresse mail au Secrétariat de Mairie.

Conseil Municipal

Les comptes rendus du Conseil Municipal sont disponibles sur le site internet de la commune (<https://www.pichanges.org>). La date du prochain Conseil Municipal y figure. Une copie de la convocation des membres du Conseil est également affichée 5 jours avant la réunion.

GUIDE PRATIQUE

Informations et numéros utiles

Mairie de Pichanges :

5, place de la mairie
Tél. 03 80 75 33 24
e-mail : mairie.pichanges21@laposte.net

Secrétariat de Mairie : ouverture au public

Mardi : 10h à 12h

Vendredi : 10h à 12h & 14 h à 17 h

Permanence des élus :

le mardi matin, le vendredi après-midi et sur rendez-vous

Jean-Luc POMI, Maire. Tél : 03 80 75 33 36 (répondeur)

Urgences médicales	15
Pompiers	18
Gendarmerie	17

Infirmières des 3 Rivières - Is/Tille	03 80 95 28 44
Infirmières de la Tille - Is/Tille	03 80 75 15 66
Gemeaux soins infirmiers	06 71 68 21 90
Puech Laetitia & Vauzelle Anne-Lise - Til-Châtel	06 50 76 50 78
Vermeulen Elodie –Ostéopathe	06 45 24 05 11
Koenig Mathieu - Ostéopathe	03 80 85 51 68

Vétérinaires :

Barbeau-Bignault Charlotte
(Til Chatel) 03 80 95 40 98

Behiels Philippe (Is / Tille) 03 80 95 02 73

Animaux perdus-trouvés :
contacter la SPA 03 80 35 41 01

refugedejouvence@gmail.com

<http://spa-messigny.fr>

E.R.D.F. Sécurité-Dépannage 09 72 67 50 21

Lyonnaise des Eaux - Urgences 24 / 24 09 77 40 11 23

Gare S.N.C.F. Marcilly / Tille 03 80 95 10 44

Agence postale Gemeaux 03 80 95 35 60

Ouverture au public : Lundi de 16 h à 18 h 30

Mardi, jeudi & vendredi de 13h 30 à 17 h

Samedi de 9 h 30 à 11 h 30

Centre des Finances Publiques 03 80 95 04 02

Ecole de Pichanges :

8, chemin de Lux
Tél. 03 80 75 33 38

Association des chasseurs de Pichanges :

Président : M. Yannick COLOMBO

Association « Pichanias » :

Présidente : Mme Véronique ESTIVALET

Association « Pich'en Fête » :

Présidente : Mme Amélie FOUCAULT

Médecins :

Bernard Aurore 03 80 95 15 15
5, rue des messageries - Marcilly/Tille

Bonnot Philippe 03 80 95 45 25
3, rue du Colombier - Is/Tille

Gehin Christian et Marie 03 80 95 15 15
5, rue des messageries - Marcilly/Tille

Mantelet Hervé 03 80 95 31 01
61, rue d'Aval - Til-Châtel

Muller Jean-Michel 03 80 75 92 03
3, rue du Colombier - Is/Tille

Nordey-Berard Marie &
Sautier Valérie 03 80 95 21 88
3, rue du Colombier - Is/Tille

Pouchard Laurent 03 80 95 28 50
3, rue du Colombier - Is/Tille

Ribbens Ariane, Pédiatre 03 80 75 69 72
2, rue du Colombier Is/Tille

Sommer Valérie 03 80 95 22 49
3, rue du Colombier - Is/Tille

Tucki Véronique 03 80 95 08 76
1, rue du Colombier - Is/Tille

COVATI (communauté de communes, ex-SIVOM)
03 80 95 32 41

S.M.O.M. (ordures ménagères) 03 80 95 21 10

GUIDE PRATIQUE

Pharmacies de garde secteur Is-Sur-Tille – année 2023

Pharmacie de garde ouverte les dimanches & jours fériés de 10h à 12h

En dehors des heures d'ouverture, prendre rdv par téléphone avec la pharmacie de garde avant de vous déplacer.



Pharmacies du Secteur de garde

- Pharmacie BARRIÈRE & Associés** Tél. 03 80 95 01 82
2 avenue Carnot | 20 rue Anatole France - IS-SUR-TILLE
- Pharmacie CENTRALE** Tél. 03 80 75 70 52
7 Place des Halles - SELONGEY
- Pharmacie DES 3 RIVIÈRES** Tél. 03 80 95 01 71
42 Place G. Leclerc - IS-SUR-TILLE
- Pharmacie REICHENBACH** Tél. 03 80 75 80 16
29 rue de la Maladière - FONTAINE-FRANÇAISE
- Pharmacie DE LA TILLE** Tél. 03 80 95 18 38
36 Grande Rue - MARCILLY-SUR-TILLE

Janvier		Février		Mars		Avril		Mai		Juin	
D 1	Ph.	M 1	Ph. de la Tille	M 1	Ph. de la Tille	S 1	Ph. Centrale	L 1	Ph.	J 1	Ph. Barrière & Ass.
L 2	Reichenbach	J 2		J 2		D 2		M 2	Reichenbach	V 2	Ph.
M 3		V 3	Ph.	V 3	Ph.	L 3		M 3		S 3	Reichenbach
M 4		S 4	Barrière & Ass.	S 4	Reichenbach	M 4		J 4		D 4	
J 5		D 5		D 5		M 5		V 5	Ph. Centrale	L 5	
V 6	Ph.	L 6		L 6		J 6		S 6		M 6	
S 7	Barrière & Ass.	M 7		M 7		V 7	Ph. de la Tille	D 7		M 7	
D 8		M 8		M 8		S 8		L 8		J 8	
L 9		J 9		J 9		D 9		M 9		V 9	Ph. Centrale
M 10		V 10	Ph.	V 10	Ph.	L 10		M 10		S 10	
M 11		S 11	des 3 Rivières	S 11	des 3 Rivières	M 11		J 11		D 11	
J 12		D 12		D 12		M 12		V 12	Ph.	L 12	
V 13	Ph. Centrale	L 13		L 13		V 13		S 13	des 3 Rivières	M 13	
S 14		M 14		M 14		V 14	Ph.	D 14		M 14	
D 15		M 15		M 15		S 15	des 3 Rivières	L 15		J 15	
L 16		J 16		J 16		D 16		M 16		V 16	Ph.
M 17		V 17	Ph. Centrale	V 17	Ph.	L 17		M 17		S 17	des 3 Rivières
M 18		S 18		S 18	Barrière & Ass.	M 18		J 18		D 18	
J 19		D 19		D 19		M 19		V 19	Ph. de la Tille	L 19	
V 20	Ph.	L 20		L 20		J 20		S 20		M 20	
S 21	Reichenbach	M 21		M 21		V 21	Ph.	D 21		M 21	
D 22		M 22		M 22		S 22	Barrière & Ass.	L 22		J 22	
L 23		J 23		J 23		D 23		M 23		V 23	Ph.
M 24		V 24		V 24	Ph.	L 24		M 24		S 24	Reichenbach
M 25		S 25	Ph. de la Tille	S 25	Reichenbach	M 25		J 25		D 25	
J 26		D 26		D 26		M 26		V 26	Ph.	L 26	
V 27	Ph. de la Tille	L 27		L 27		J 27		S 27	Barrière & Ass.	M 27	
S 28		M 28		M 28		V 28	Ph.	D 28		M 28	
D 29		J 29		J 29		S 29	Reichenbach	L 29		J 29	
L 30		M 30		M 30		D 30		M 30		V 30	Ph. de la Tille
M 31		M 31		V 31	Ph. Centrale			M 31			

Pour Dijon et l'agglomération Dijonnaise : de 23h au lendemain, se présenter à l'hôtel de Police, Place Suquet qui vous communiquera la pharmacie de garde.



MobiTille *Le transport à la demande qui me conduit de mon domicile à Is-sur-Tille*

Jeudi MOBITILLE vous dépose à **Vous repartez**

Is-sur-Tille à 9h	à 11h
Is-sur-Tille à 15h30	à 17h40
Gare de Marcilly à 8h50*	à 17h35*
Halte de Gemeaux à 9h*	à 17h30*
Gare de St Julien Clénay 9h05*	à 17h25*

1,5€ le trajet

3€ l'aller-retour

*service en correspondance avec le TER

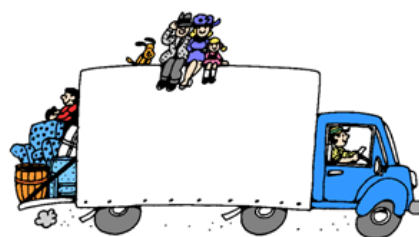
Samedi MOBITILLE vous dépose à **Vous repartez**

Is-sur-Tille à 9h	à 11h
-------------------	-------

 Réservez votre trajet la veille au **03 80 33 48 81**

pharmacie • courses
consultations médicales
démarches administratives... 

Bienvenue aux habitants arrivés récemment à Pichanges.
La municipalité vous invite à venir vous présenter lors des permanences de la Mairie



LES PICHANGEAIS ONT LA PAROLE !

Si vous souhaitez participer à l'élaboration du Pichanias, ou bien réagir aux contenus que vous y découvrez,
n'hésitez pas à nous envoyer vos questions, remarques, idées d'articles, de recettes, d'histoires drôles... par mail à pichanias@gmail.com
ou via la boîte aux lettres de la mairie ou directement à un membre de la commission Communication

Anciennes cartes de vœux



De 1923 à 1938



De 1943 à 1960



Sans date

